

De mopsvleermuis in Oost-Vlaanderen en Zeeuws-Vlaanderen

Resultaten van het onderzoek in de periode 2014-2023

Joris Everaert (joris.everaert@telenet.be)

Tot 2014 stond de mopsvleermuis in Vlaanderen geboekstaafd als uitgestorven. Ook in Nederland werd de soort als uitgestorven beschouwd. Sinds 2015 hebben vrijwilligers in het noordelijk deel van Oost-Vlaanderen (Waasland regio) minstens vier kraamkolonies gevonden waar ze zich voortplanten, goed voor een populatiegrootte van naar schatting 150 tot 200 dieren. Net zoals in de periode 2015-2019 konden in de zomer van 2023 mede dankzij zenderonderzoek opnieuw minstens vier kraamkolonies gevonden en opgevolgd worden, waarvan één op een nieuwe locatie. Verschillende van de mopsvleermuizen gaan ook regelmatig jagen in het Nederlandse Zeeuws-Vlaanderen, tot ruim 7 km voorbij de Nederlandse grens.

Onderzoek sinds 2014

Sept. 2014: herontdekking in Vlaanderen (Waasmunster, Oost-Vlaanderen, Joris Everaert).
Mei 2017: herontdekking in Nederland (Clinge, Zeeuws-Vlaanderen, Joris Everaert).

Onderzoek met batdetectors, warmtebeeldkijkers, en in de zomers van 2015-2019 en 2023 ook telemetrie onderzoek met radio-zendertjes.

→ jaarlijks ca. 100 vrouwtjes en jongen verspreid over 4-5 kraamkolonie locaties in het Waasland (Oost-Vlaanderen), achter losse schors Amerikaanse eiken, canadapopulieren, grove dennen en sparren, alsook achter het luik van een huis.

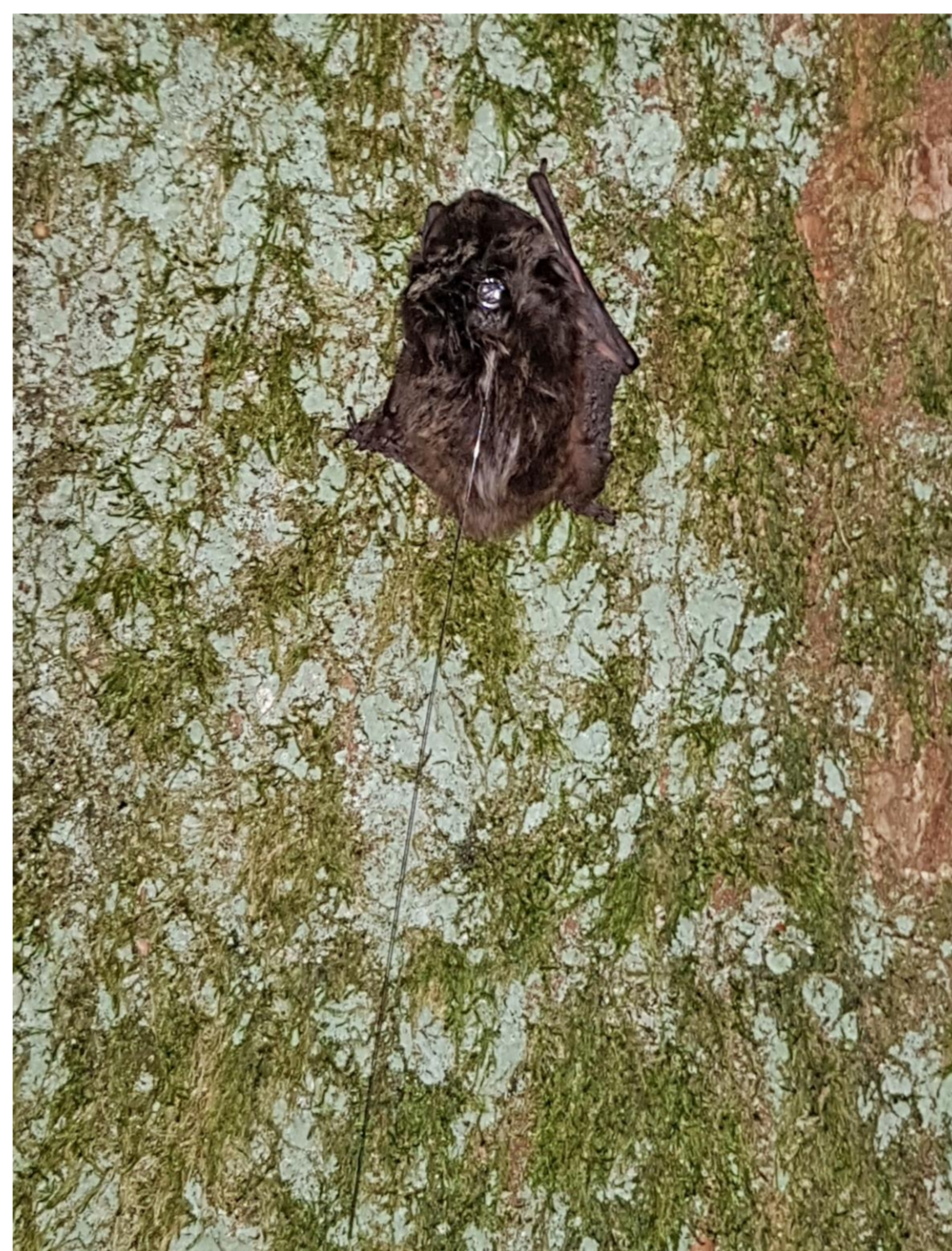


Vrouwtjes van de mopsvleermuis. © Bram Conings

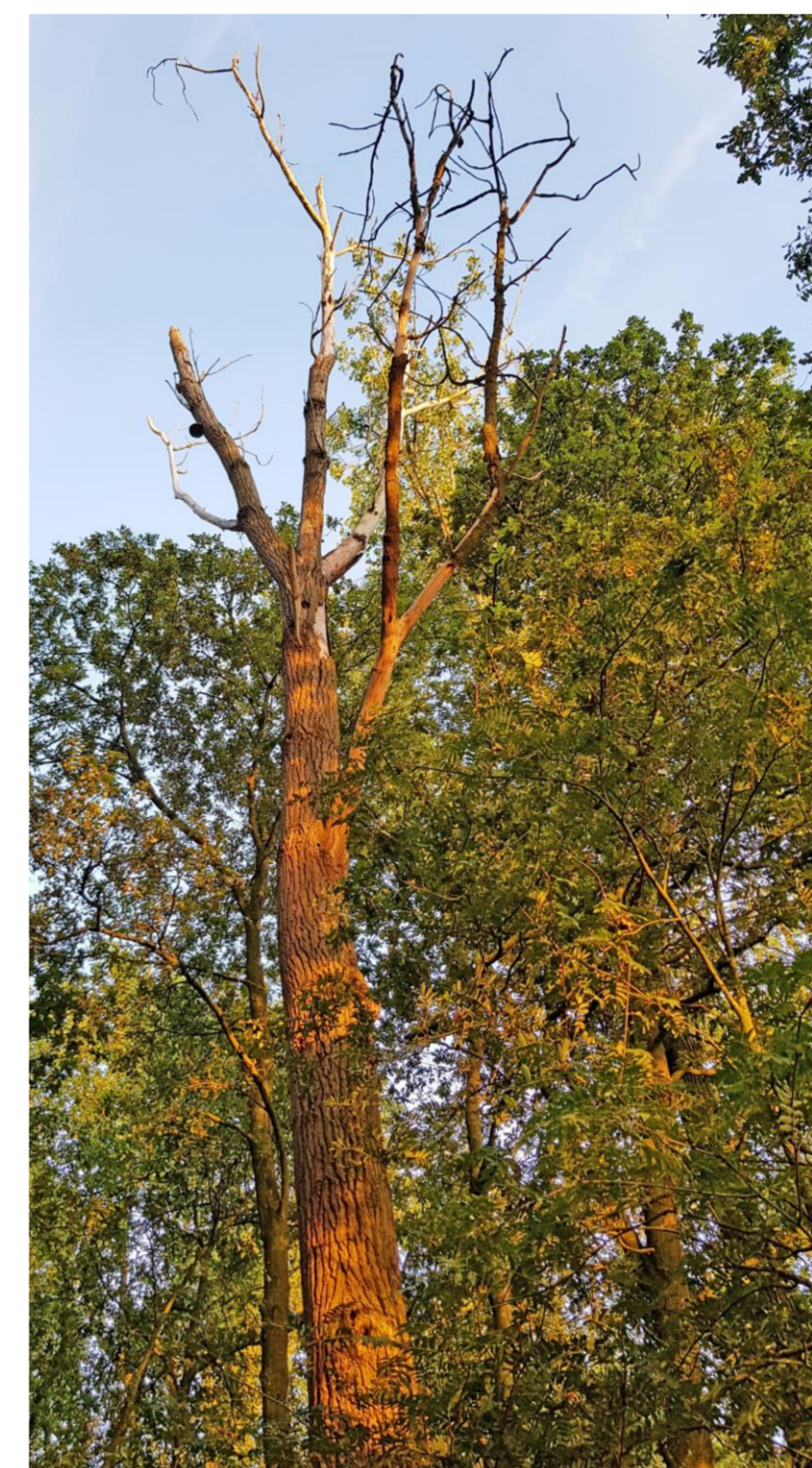
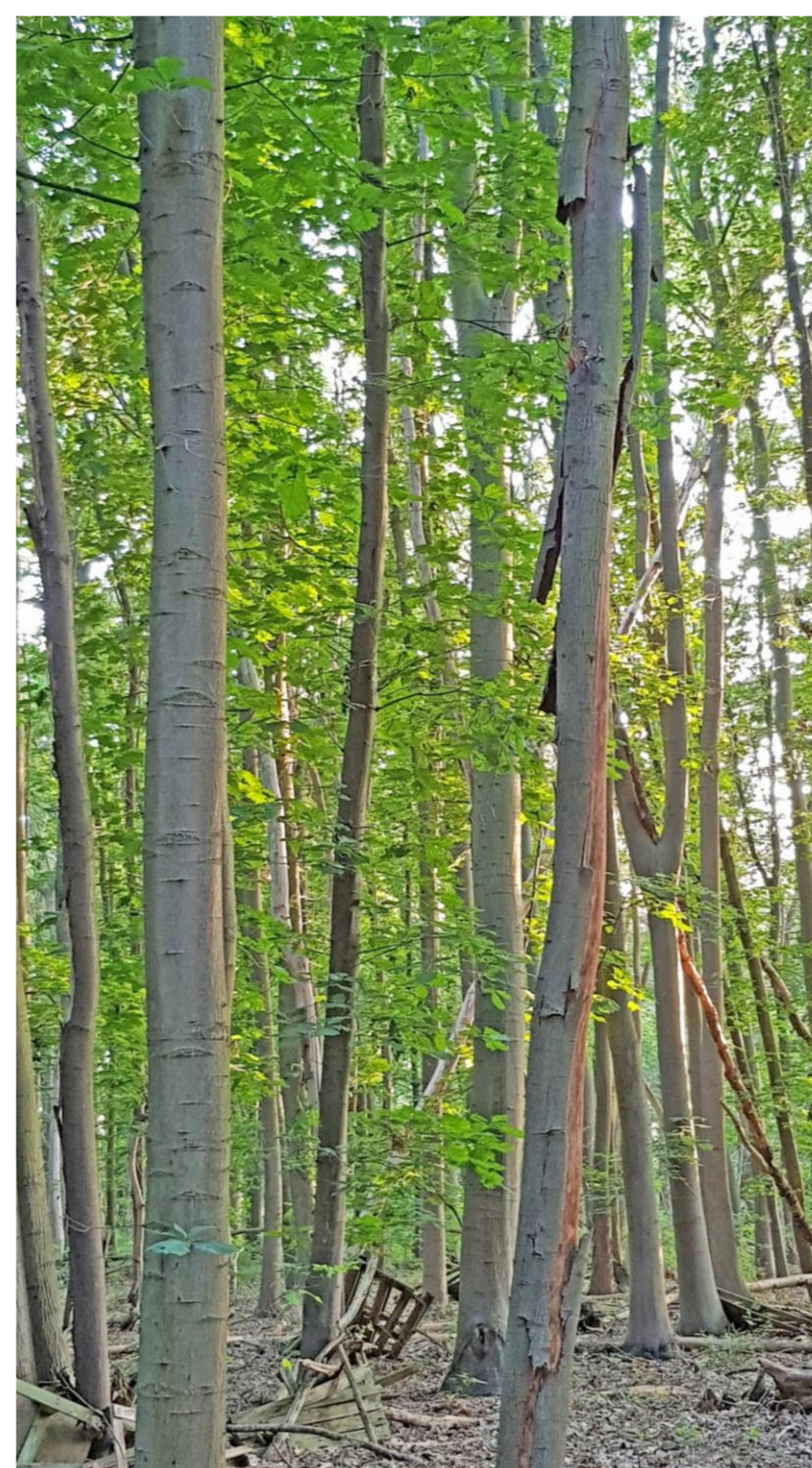


Kraamkolonie achter de losse schors van een Amerikaanse eik. © René Janssen

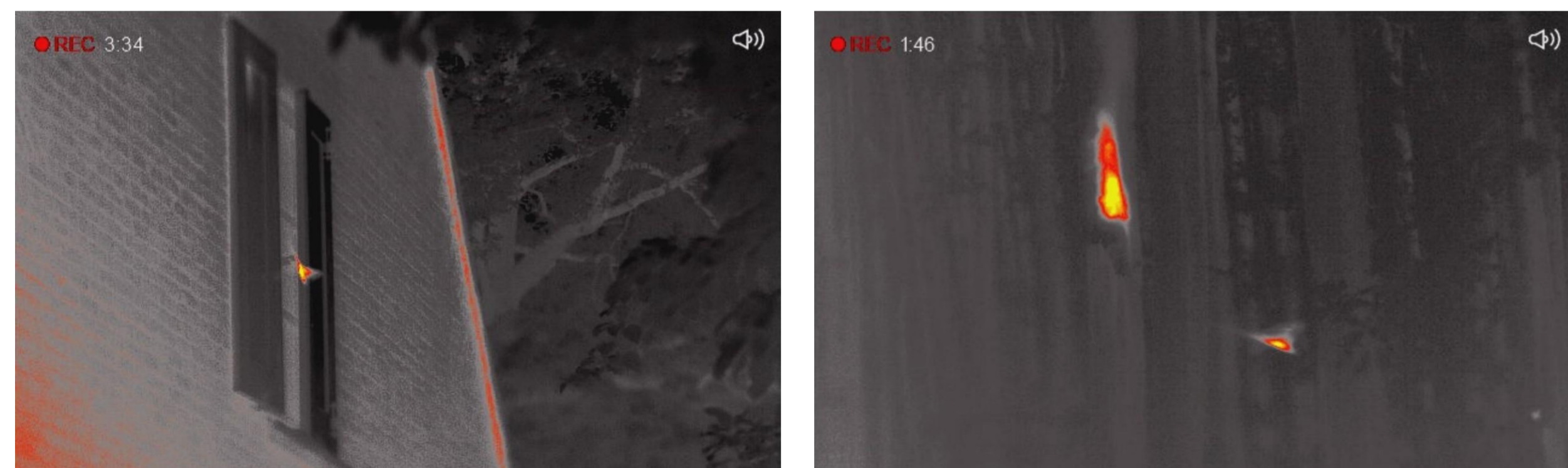
jaar locaties	+ gevangen vrouwtjes / mannetjes	vrouwtjes (v) voorzien van zender
2015	3 v + 1 m	2
	1 v	1
2016	1 v	1
	1 v	1
2017	4 v	2
	1 v	1
	1 v	1
2018	1 v + 1 m	1
2019	2 v	1
	3 v + 1 m	1
2023	1 v + 1 m	1
	1 v	1
	1 m	
2015 - 2023	20 v + 5 m	14



Overzicht gevangen/gezenderde mopsvleermuizen, en foto gezenderd vrouwtje.



Kraamkoloniebomen: achter losse schors Amerikaanse eik, canadapopulier, grove den, en spar. Foto's Joris Everaert

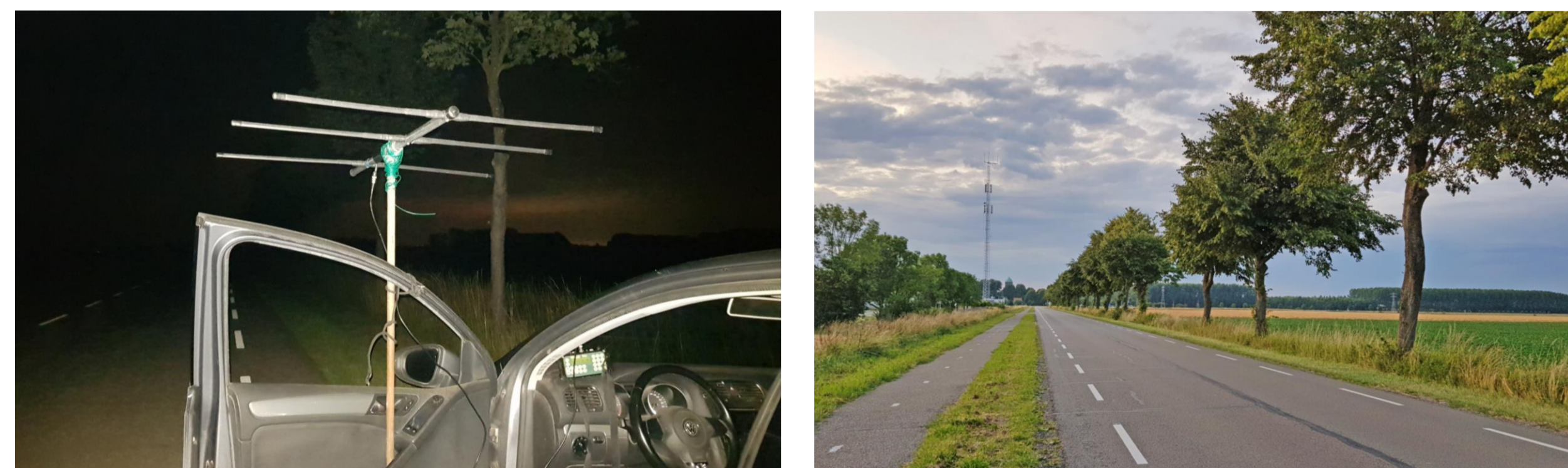


's Avonds uitvliegende mopsvleermuizen van de luikenkolonie in Sint-Niklaas (links), en van achter de losse schors Amerikaanse eik (rechts). Video's met warmtebeeldkijker, zie YouTube kanaal Joris Everaert, <https://www.youtube.com/@joriseveraert5284/videos>

Jachtgebieden en vliegroutes

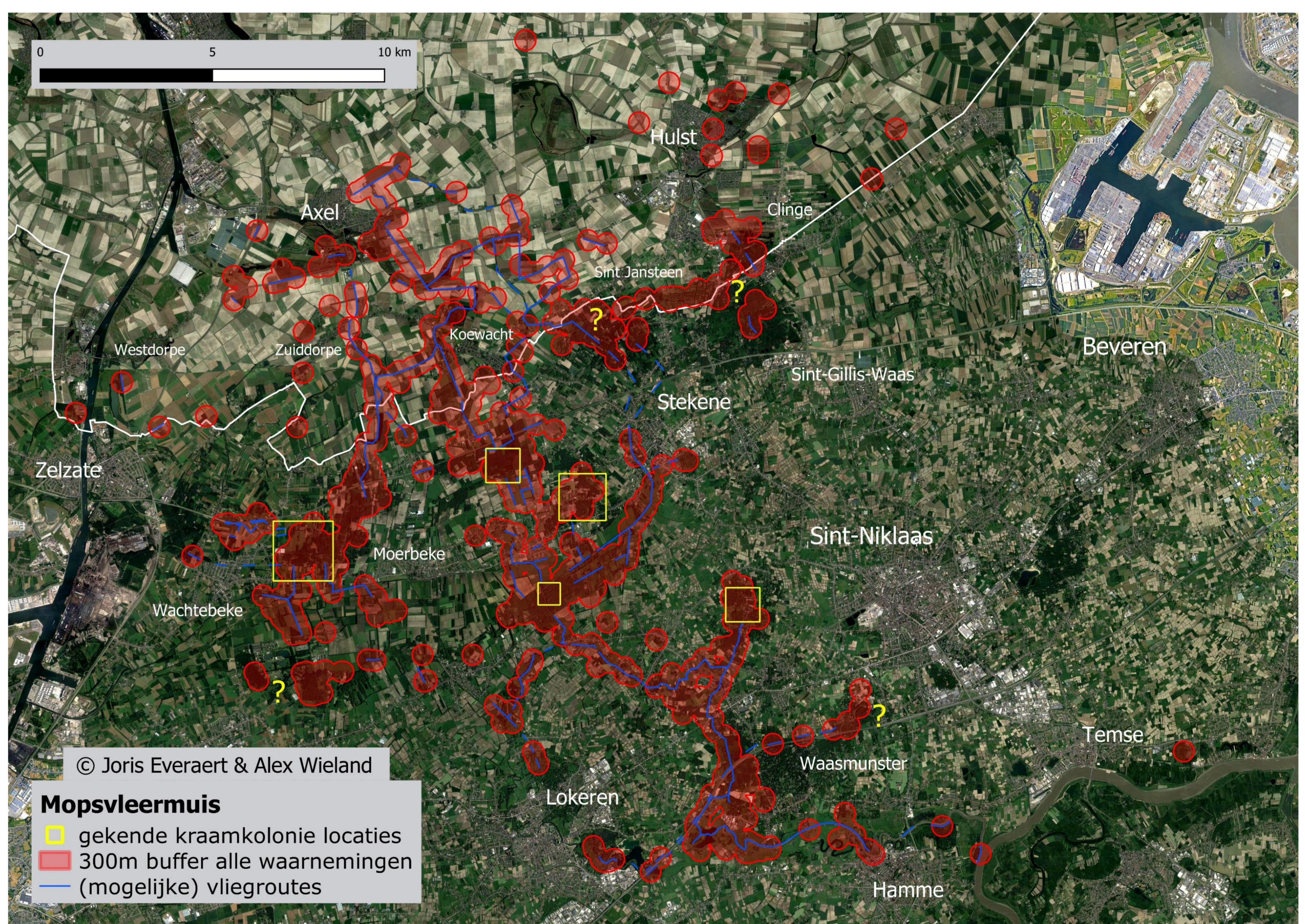
De meeste gezenderde vrouwtjes gingen 's nachts elk in hun eigen voorkeurbieden jagen. Oude loofbossen waren vaak gegeerd, maar ook andere bossen, wilgenvloedbos langs de Durme, en zelfs langs bv. een esdoorndreef in landbouwgebied ten NO van Axel (NL).

Vliegroutes gaan vaak langs paden en wegen met bomen langs. Sommige mopsvleermuizen vliegen grote afstanden per nacht: het record is van een vrouwtje uit het Heidebos in Wachtebeke, tot ver in Nederland en Stekene, heen en terug 50 km op één nacht!



Geïmproviseerd aangebrachte antenne.

Vliegroute door open gebied richting Axel.



Verspreidingskaart van de mopsvleermuis in 2014-2023: gekende kraamkolonielocaties, 300m buffer rond alle waarnemingen met batdetector of op basis van gezenderde dieren, en de gekende vliegroutes (onderbroken lijn = vermoedelijke route). Ook tijdens de winter worden in de meeste gebieden actieve mopsvleermuizen vastgesteld bij temperaturen vanaf 3°C.

Dankwoord:

Heel wat vrijwilligers hebben geholpen in de afgelopen jaren, vooral tijdens de zenderweekends in de zomer. Een bijzondere dank gaat wel naar Alex Wieland, Mark Dobbelaar, Daan Dekeukeleire, René Janssen, Hans Vermeiren, Bram Conings, David Galens, Kris Boers en Bob Vandendriessche.



www.natuurpunt.be/vleermuizenwerkgroep

In samenwerking met Zoogdierenwerkgroep Waas, Durme & Schelde (wakona.be - werkgroepen), Het Zeeuwse Landschap (hetzeeuwselandschap.nl), vzw Durme (vzwdurme.be), Provincie Oost-Vlaanderen (oost-vlaanderen.be), en Instituut voor Natuur- en Bosonderzoek (inbo.be).

